



Triage et enrobage des graines



Le tri des semences permet de sélectionner les différents types de grains qui composent un mélange. Le triage se base sur la connaissance des différences entre les graines et les déchets, notamment leurs différences physiques. L'enrobage est un procédé qui consiste à modifier la forme de la semence en la recouvrant d'argile, le but principal étant d'améliorer l'uniformité de tests, la taille et la forme pour faciliter le semis.



Triage

Pour trier la récolte, avoir quelques tamis et de grands contenants peut s'avérer utile.

Par ailleurs, le choix du matériel dépend de plusieurs paramètres : du temps disponible, du nombre de calibres de grains différents à trier, du type d'opération (nettoyage ou simple tri), de la qualité du tri souhaité, de la caractéristique du grain (longueur, largeur, épaisseur, densité, forme, couleur, volume, etc.), du prix des machines. Il existe différents outils selon les caractéristiques de la semence (figure 1) dont le trieur optique qui est trop coûteux et non adapté pour un tri à la ferme.

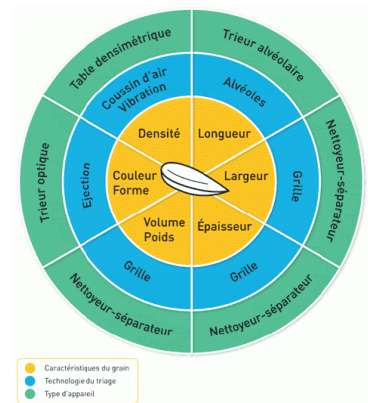


Figure 1 : Tri selon la caractéristique de la semence. Source : Osaé.



Enrobage

Il faut de l'argile ou de la terre argileuse (cinq à dix fois le volume des graines) réduite en poudre. Mélangez les graines, puis ajoutez de l'eau pour obtenir une pâte souple, pétrissez à la main ou avec les pieds jusqu'à durcissement. Filtrez alors le mélange obtenu à travers un tamis, dont les mailles sont en rapport avec la grosseur des graines. Si les mailles sont trop petites, les graines ne passent pas, si les mailles sont trop grandes, chaque boulette contient une trop grosse quantité de graines. Faites sécher le granulat obtenu une demi-journée, puis roulez-le à la main pour obtenir des boulettes sphériques.

Une technique plus complexe permet d'obtenir une seule graine par boulette. Mettez les graines humidifiées dans un panier ou un récipient quelconque. Saupoudrez avec l'argile tout en faisant tourner le panier et en vaporisant de l'eau avec un atomiseur. Les graines seront ainsi enrobées individuellement. Le tour de main consiste à donner la bonne dose d'humidité, il s'acquiert avec la pratique. Pour de grosses quantités, il peut être utilisé avec satisfaction une bétonnière. Il ne reste plus ensuite qu'à répandre ces boulettes, ou à bien les faire sécher si besoin de les conserver quelques temps.

Bibliographie :

Association PONEMA. (s. d.). *Pourquoi et comment semer des plantes sauvages. Pour une contre-offensive de la nature*. Le Jardin des Monet. Consulté le 23 décembre 2020, à l'adresse http://jmonet.free.fr/Site/semier_graines_plantes_sauvages.html

Parent, Y. (2020, 7 décembre). *Tamiser l'argile, enrober des graines, respecter la terre*. Natura-Lien. <https://www.natura-lien.fr/soigner-la-terre/jardins-agricultures/tamiser-argile-enrober-graines/>

Osaé. (s. d.). *OSez l'Agro Écologie : Mise en oeuvre technique*. OSAE. Consulté le 23 décembre 2020, à l'adresse <https://osez-agroecologie.org/mise-en-oeuvre-technique-2>