



# La Haute-Garonne De Ferme en Ferme



**15<sup>ème</sup> édition les 23 & 24 avril 2022**  
**→ 16<sup>ème</sup> édition en avril 2023**

## BILAN DE L'ÉDITION 2022

Une édition anniversaire a marqué cette année l'opération « De Ferme en Ferme » en Haute-Garonne qui propose depuis 15 ans ces journées fermes ouvertes à tous. C'est cependant une météo capricieuse qui a laissé les visiteurs timides des sorties. Avec 28 fermes participantes et 1 900 visites comptabilisées, cette 15<sup>ème</sup> édition a été appréciée pour sa convivialité.

Les visiteurs se sont déplacé malgré la pluie pour rencontrer les agricultrices et agriculteurs participants à l'opération et découvrir leur métier, leurs pratiques ainsi que leurs produits fermiers. Le programme proposé était riche et diversifié : visites commentées, dégustation de produits, explication des procédés de fabrication et transformation des matières premières (huiles, farines, fromage...), confection de plants de salade, démonstration de traction animale, brassin public, repas fermiers, petits jeux de reconnaissance pour les enfants, jeux de circuits... ainsi qu'un repas en musique le dimanche midi au Falga.

C'est tout de même une déception pour ce retour à la normal le dernier week-end d'avril, qui avec de nouvelles fermes, nouveaux partenariats et un effort supplémentaire sur la communication a subi les conséquences d'une mauvaise météo.



## L'opération 2022 en quelques chiffres

**15<sup>ème</sup> édition**  
**1 900 visites**  
**28 fermes participantes**  
**7 circuits dont 1 nouveau**



**1 coordinateur & 1 volontaire**  
**14 000 dépliantés édités**  
**20 000 € de budget**

## De Ferme en Ferme® à l'échelle nationale

**En France en 2022 :** 17 organisations locales « De Ferme en Ferme » dans 23 départements

- 532 fermes et 102 circuits
- près de 200 000 visites en 2022

### 5 points-clés pour maintenir la qualité :

- ✓ Le nom (marque déposée)
- ✓ La date : dernier week-end d'avril
- ✓ La mascotte : l'épouvantail
- ✓ La charte de ferme en ferme
- ✓ La formation des participants



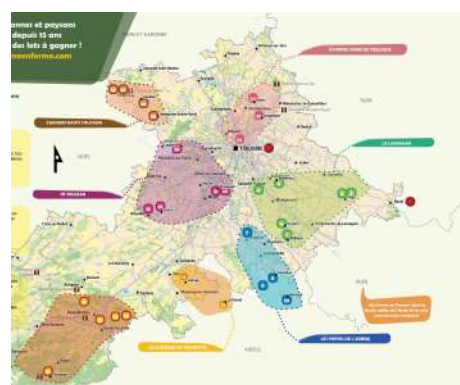
Un **site internet unique** : [www.defermeenferme.com](http://www.defermeenferme.com)

## 7 circuits à la rencontre des fermes et à la découverte des territoires

En Haute-Garonne, la 15<sup>ème</sup> édition a réuni **29 fermes réparties en 7 circuits** :

- Le circuit « Le Lauragais » (6 fermes)
- Le circuit « Coteaux du Volvestre » (2 fermes)
- Le circuit « Comminges-Pyrénées » (5 fermes)
- Le circuit « Sô Tolosan » (5 fermes)
- Le circuit « Ô portes Nord de Toulouse » (3 fermes)
- Le circuit « Cadours Hauts Tolosans » (4 fermes)
- **NOUVEAU** Le circuit « Les portes de l'Ariège » (4 fermes)

Une ferme du circuit "Coteaux du Volvestre" a malheureusement été contrainte d'annuler les visites.



## CIRCUIT « LE LAURAGAIS »



**650 visites !**



*Visite de l'endiverie à la ferme Terre de vies à Saint-Léon*

Six fermes ont participé cette année dont plusieurs nouvelles en périphérie toulousaine, proposant des productions diversifiées : céréales, légumineuses, oléoprotéagineux, œufs, poulets fermiers, miel et produits de la ruche, légumes, endives, pleurotes, truites...

Un programme riche et gourmand s'est tenu : des dégustations d'huile au Grenier Bio, un repas paysan en musique à la ferme Montplaisir Bio, une exposition sur la vie de l'abeille noire au Rucher de l'Envol, la découverte de la géobiologie et jeux sur les senteurs à Terre de Vies, atelier installation du jardin nourricier sur l'espace test agricole du 100<sup>e</sup> singe, activités de découvertes autour du maraîchage et du goût à la Fermaquatic...

*« Ce que nous avons le plus aimé lors de notre visite, ce sont les animations pour les enfants très ludiques et pouvoir repartir avec un endive qu'ils ont fait pousser à la maison ! » Christelle, en visite à la ferme Terre de Vies*

*« Nous avons particulièrement apprécié l'organisation, l'accueil et la qualité de la visite de Fermaquatic ! Nous avons été séduits par la gentillesse, l'ambiance et la qualité de repas à la ferme Montplaisir. » Un visiteur (via le questionnaire de satisfaction)*

## CIRCUIT « LES PORTES DE L'ARIÈGE »



**100 visites !**

Nouveau circuit cette année, les visiteurs ont pu découvrir des productions diversifiées et des acteurs de l'agriculture biologique dans le bassin Auterivain et aux portes de l'Ariège. Entre élevage bovin, jardin d'insertion, vignoble, et serre à plants, il y en avait pour tous les goûts !



*Jeu de reconnaissance de graines à la ferme « La Viande d'Olivier » à Saverdun*



*Les visiteurs furent accueillis chez Joëlle par un épouvantail aux couleurs du vignoble !*

Parcours ludique pour les enfants, découverte de la nature et sensibilisation à l'environnement au travers de jeux avec l'association Nature en Jeux, animation et balade autour des insectes utiles au jardin, jeux de reconnaissances de céréales... furent au programme de ce week-end de visites.

## CIRCUIT « LES COTEAUX DU VOLVESTRE »



Visite du vignoble chez Dominik Benz, créateur de vins

2 fermes devaient accueillir les visiteurs dans les coteaux du Volvestre, finalement, pour raisons de santé, seulement la ferme de Dominik Benz, vigneron d'Ariège indépendant labellisé Nature et Progrès a reçu le public ce week-end là.

Sur le domaine, les visiteurs ont pu découvrir les vignes mais également le chai, déguster les vins accompagnés d'une délicieuse assiette paysanne !

## CIRCUIT « COMMINGES-PYRÉNÉES »



**200 visites !**



Samuel fait visiter son élevage de chèvres angora

Cinq fermes composaient le circuit Comminges Pyrénées cette année. Les visiteurs, très intéressés, ont sillonné les routes, des hauteurs du hameau de Coulédoux dans les Pyrénées jusque dans les coteaux du Comminges. Entre brassin public, démonstration de traction animale, jeu de reconnaissance des outils, dégustations de bières et de fromage, les visiteurs en ont pris plein les yeux (et les papilles!).

Ils ont pu rencontrer des éleveurs, des maraîchers et un producteur de houblon engagés et passionnés, découvrir leurs modes de production et leurs produits originaux vendus en direct au consommateur.

*« Lors de notre visite, nous avons particulièrement aimé les explications de l'agricultrice ! »*

*« Nous avons apprécié l'accueil chaleureux, les explications lors de la visite et les repas pris sur place. Ça répondait tout à fait à mon objectif de faire découvrir des fermes à mon ado qui aimerait avoir une exploitation agricole plus tard. »*

Des visiteurs (via le questionnaire de satisfaction)



## CIRCUIT « SÔ TOLOSAN »

**450 visites !**



Cinq fermes sur ce circuit ont ouvert leurs portes au Sud Ouest de la ville de Toulouse ! Des fermes nourricières et agroécologiques qui contribuent au maintien d'une activité agricole, même en périphérie d'une grande ville.

Un programme riche et diversifié que les visiteurs ont su apprécier malgré un temps maussade : atelier sur les couverts végétaux à l'espace-test du Centième Singe, explication du mode de production en aquaponie au Poisson-Maraîcher, rencontres d'associations locales et engagées sur les différentes fermes (Éclaireurs et Éclaireuses de la Nature, Bio Ariège-Garonne et leur défi « Familles à Alimentation Positive »...), rencontre des animaux et découverte des interactions entre espèces à Des Lys à la Ferme...

Un quizz de 10 questions (2 par ferme) a été proposé dans le circuit avec 5 lots à gagner. Les gagnants ont été tirés au sort parmi les quizz avec les bonnes réponses !



*Confection de plants avec des familles participantes au défi « Familles à Alimentation Positive » de Toulouse Métropole*

*« Nous avons apprécié la découverte, les échanges, nombre de personnes pas trop important ». Visiteur sur la ferme « Le Poisson Maraîcher » et l'espace test agricole du 100<sup>e</sup> Singe.*

*« Le simulateur de traite pour enfants à la ferme des Lys à la Ferme était très ludique et pédagogique ». Visiteur sur la ferme Des Lys à la ferme .*

## CIRCUIT « Ô PORTES NORD DE TOULOUSE »

**300 visites !**



*Ateliers autour du goût dans le jardin d'insertion « Jardins du Girou » du Réseau Cocagne*

Du cœur de la ville de Toulouse jusqu'aux coteaux du Girou, le grand public a eu l'occasion de visiter des fermes agroécologiques et solidaires.

Découvrir différents systèmes de production maraîchère bio et apprendre tous les secrets de la spiruline étaient au programme ce week-end là !

Des animations et ateliers ont réussi à occuper petits et grands avec : une animation cuisine avec les légumes des Jardins, des ateliers « patouille et rempotage », « je connais cette odeur », « Fabrication de jus de pomme » et bien d'autres.

Parmi les plus motivés, qui ont visité les 3 fermes du circuit, un tirage au sort a eu lieu pour remporter des paniers garnis !

*« Nous avons été très bien accueillis et informés par Nicolas sur la Ferme Spiruline Tolosane » Anne, en visite sur la ferme Spiruline Tolosane à Bazus*

*« Nous avons eu deux gagnants de tour complet du circuit. Je pense que c'est pas mal étant donné que les fermes n'étaient pas spécialement proches. Je trouve que nous avons bien fonctionné ensemble, les rencontres étaient enrichissantes... A renouveler. »  
Valérie, agricultrice à la Ferme de BordeBio*

## CIRCUIT « CADOURS HAUTS TOLOSANS »



### 150 visites !

Cette année encore, quatre fermes ont participé à l'événement autour de Cadours. Nouveau circuit de 2021 à l'initiative des fermes d'En Jouantet et Le Jardin de Bel Air, une ferme d'insertion en maraîchage biologique « A la Bonne Ferme » les a rejoints pour l'édition 2022.

Une journée de samedi relativement timide en raison d'un temps pluvieux mais celle du dimanche fût riche en visites et animations autour des poules pondeuses, ou du collectif Maïs Population.

Les visiteurs ont ensuite pu se régaler de quelques galettes de sarrasin et de bière au miel à l'Oasis des abeilles ou encore d'un maïsotto de maïs rouge d'Astarac à la Ferme d'En Jouantet !



*Visite des jardins de "A la bonne ferme" dans l'enceinte de l'abbaye de Bellegrade-Sainte-Marie*

*« Les dépliants dans les boutiques que nous livrons se sont écoulés comme des petits pains ». Hélène, salariée du chantier d'insertion « A la bonne ferme »*

## GALERIE PHOTOS: [www.civam31.fr/?PhotoDff](http://www.civam31.fr/?PhotoDff)



# Une large communication

L'opération a bénéficié d'une large communication grâce aux différents outils mis en place et au réseau local de diffusion. Les radios locales et médias ont d'ailleurs été très impliqués cette année.

## Une multitude d'outils de communication largement diffusés :

- ✓ Un dépliant édité à 14 000 exemplaires et diffusés dans les commerces de proximité, offices de tourisme, magasins de producteurs, marchés...
- ✓ 500 affiches
- ✓ 2 dossiers de presse (national et départemental)
- ✓ Un évènement Facebook « La Haute-Garonne De Ferme en Ferme »
- ✓ Un site internet mis à jour cette année [www.defermeenferme.com](http://www.defermeenferme.com)

[www.defermeenferme.com](http://www.defermeenferme.com)

- ✓ Une newsletter relayée aux visiteurs des éditions précédentes



"Zoom sur un circuit [...]": promotion de l'opération sur les réseaux sociaux

Nous avons pu promouvoir l'opération lors d'une conférence de presse à la Fermaquatic de Belberaud autour d'un buffet offert bio & local avec les produits des fermes participantes.

Les feuilles de suivis visiteurs présentes sur chaque ferme nous permettent d'estimer que **30%** des visiteurs ont connu l'évènement via internet (Facebook, site, sites partenaires...), environ **20%** via le bouche à oreille, et **15%** via les dépliants et affiches distribués... Peut être que la prochaine édition pourrait tendre vers plus de communication web et moins de papier ?

## L'évènement a été relayé dans la presse, la radio, les médias et sur le web :

- ✓ 15 articles de presse (Haute-Garonne Magazine, La dépêche, Le petit journal 31, La voix du Midi Lauragais...).
- ✓ 3 interviews radio (RTL 2, Radio Coteaux, Radio Présence).
- ✓ Une couverture radio de plusieurs semaines avec France Bleu Occitanie : une dizaine d'interviews circuits courts de 2-3 min et 5 interviews « Circuit Bleu côté saveurs » d'1h.
- ✓ Un relai sur une dizaine d'agendas web (offices de tourisme, agendas des sorties, associations partenaires, Région Occitanie, Haute-Garonne Tourisme...).





## Un budget difficilement équilibré

Budget réalisé – De Ferme en Ferme 2022			
Dépenses		Recettes	
Impression dépliants, affiches et panneaux	2 780,00 €	Prestations de service et de formation	1 645,00 €
Confections graphiques	630,00 €	Contributions groupes aux rencontres nationales	632,00 €
Frais rencontres nationales	900,00 €	Cotisations	1 120,00 €
Frais de publicité, communication, promotion	100,00 €	Groupama	1 000,00 €
Autres achats et services	400,00 €	Banque Populaire Occitane	1 000,00 €
Déplacements (animateurs, agriculteurs et bénévoles)	950,00 €	Autres Sponsors (magasins, entreprises)	300,00 €
Contribution au Réseau CIVAM	700,00 €	Communautés de communes et d'agglomération	3 860,00 €
		PAT Sicoval et Métropole Toulouse	1 400,00 €
Salaire et frais de structure (45j)	13 500,00 €	Région Occitanie	2 000,00 €
Défraiement volontaire SC	324,00 €	Conseil Départemental 31	5 000,00 €
<b>TOTAL</b>	<b>20 284,00 €</b>	<b>TOTAL</b>	<b>18 357,00 €</b>

L'opération a cette année un **déficit d'environ 2 000 euros**, dû à un manque de financements dédiés à l'organisation de l'opération. Un enjeu pour les années suivantes est de renforcer les partenariats et de solliciter les collectivités pour des financements dédiés à la tenue de l'opération.

## 2022 : accueil des rencontres nationales – CNPi à l'automne



Chaque année, les différentes organisations locales qui proposent l'évènement "De Ferme en Ferme" fin avril sur leur territoire, se réunissent pendant deux jours afin, accompagnés par Réseau CIVAM, afin de dresser un bilan de l'opération passée, échanger lors d'ateliers thématiques (agriculture durable, communication, petite restauration, financement et partenariat, gérer l'afflux de visiteurs...) et de prendre des décisions pour la prochaine édition.

**Cette année, le comité national de Pilotage (CNPi) se tiendra en Haute-Garonne.** À l'occasion, les participants, partenaires et financeurs de la 15ème édition sont invités pour une visite sur la ferme de Courneillac et un buffet paysan le lundi 3 octobre.



## Perspectives pour la 16<sup>ème</sup> édition en 2023

En 2023, le CIVAM Haute-Garonne organisera l'opération De Ferme en Ferme pour sa 16<sup>ème</sup> édition, qui devrait avoir lieu les **29 et 30 avril 2023**.

Les enjeux identifiés pour la prochaine édition :

- **Territoires, circuits, participants** → souhait de mieux mailler les circuits existants avec davantage de fermes.
- **Communication** → réfléchir à davantage de communication web, une communication physique revue et anticipée (limiter l'édition de dépliants papiers, davantage de grandes affiches et instauration de banderoles/bâches sur les territoires)
- **Financements** → poursuivre les partenariats financiers notamment avec des points de ventes. Pérenniser l'opération grâce à davantage de financements dédiés (Conseil Départemental, communauté de communes)
- Mais aussi :
  - **Poursuite de partenariats par circuit** pour mettre en avant des initiatives locales (ex : Haute-Garonne Environnement pour la biodiversité sur les fermes ; Projet de PNR Comminges-Barousse-Pyrénées pour le circuit Comminges, monnaie locale "Sol Violette en région toulousaine...)
  - Création d'un **livret pédagogique ludique** pour les enfants en lien avec la coordination nationale.



Le CIVAM prépare l'ouverture d'un poste qui inclura l'organisation de l'opération sur la Haute-Garonne et les départements limitrophes.

## Ils nous soutiennent



## L'organisateur

**La Fédération Départementale des CIVAM de Haute-Garonne** fédère et anime des démarches collectives d'agriculteur-trices et de ruraux en lien avec d'autres acteurs du territoire sur les thématiques suivantes :

- Accueil social et éducatif sur les fermes ;
- Circuits alimentaires de proximité et filières territoriales ;
- Lien ferme-citoyen – « La Haute-Garonne De Ferme en Ferme » ;
- Alimentation durable et solidaire ;
- Entrepreneuriat féminin en milieu rural ;
- Pratiques agro-écologiques sur les fermes ;
- Relocalisation de la production – Collectif Nourrir la Ville 31.

Elle soutient, organise et forme toute initiative citoyenne et paysanne en milieu rural.

### Plus d'infos

► [www.civam31.fr](http://www.civam31.fr)

f [CIVAM Haute-Garonne](#)



**Vous souhaitez rejoindre l'évènement, suggérer des participants ou encore soutenir l'opération ?  
Contactez-nous !**

## Contacts

### FD CIVAM 31

6, rue du Portail - 31 220 Martres-Tolosane

05 61 97 53 41 - 07 84 71 14 92

[defermeenferme@civam31.fr](mailto:defermeenferme@civam31.fr)



[www.defermeenferme.com](http://www.defermeenferme.com)

[www.civam31.fr](http://www.civam31.fr)

f [CIVAM Haute-Garonne](#)